

| | | | | |
|-------|--------------|------------------------|----------------------|--|
| 工事名称 | 三良坂陶芸学習舎解体工事 | | | |
| 建築主 | 住 所 | 広島県三次市十日市中二丁目8番1号 | | |
| | 氏 名 | 三次市教育委員会 迫田 隆範 | | |
| | 敷地概要 | 地名地番 | 広島県三次市三良坂町新栄10407番2地 | |
| | | 敷地面積 | m ² | |
| | | 都市計画区域 | 都市計画区域外 | |
| | | 用途地域 | 指定なし | |
| | | 防火地域 | 指定なし | |
| | | 高度地区 | 指定なし | |
| | | 外壁の後退 | 指定なし | |
| 敷地概要 | | 風致地区 | 指定なし | |
| | | その他の指定 | 指定なし | |
| | | 道 路 | 前面道路幅員 3.00 m | |
| | 建築概要 | 建物用途 | 建築基準法一作業場 | |
| | | | 消防法一 (15) その他 | |
| | | 工事の種類 | 解体撤去工事及び敷地整備工事 | |
| | | 構 造 | 木造 | |
| | | 階 数 | 平家建 | |
| | | 最高高さ | 5.480 m | |
| 軒高さ | | 5.400 m | | |
| 1階床高さ | | G L +680mm | | |
| 建築面積 | | 116, 64 m ² | | |
| 床面積 | 1階床面積 | 116, 64 m ² | | |
| | 延べ面積 | 116, 64 m ² | | |

1. 本工事は、三良坂陶芸学習舎の解体撤去工事及びそれに伴う敷地整備工事です。
2. 周囲に民家や施設が点在する中での解体撤去工事のため、事前に現場をよく確認したのち技術者の記載した施工計画書、施工図並びに詳細工程表を作成してください。
また、事前に関係者（社会教育課・都市建築課・協力業者等）と協議を行い、
工事手順、安全対策、騒音対策等の内容を記載した総合仮設計画書を作成し係員の承諾を得て工事に着手してください。
3. 不明な点は係員と協議を行いその指示によってください。

【持 事 項】

1. 本建物の下記の部分のアスベスト含有調査を行っております。（含有はありません）
①電気陶芸炉断熱材
上記以外で大気汚染防止等関係法に基づいて必要と思われる物については
本工事において行ってください。
尚、本工事にて行うアスベスト含有調査（アスベスト定性分析）は3箇所を予定しております。
採取場所は監督員と協議を行ってください。
監査の場合は、監督員と協議を行い、解体撤去及び産業廃棄物の処分については、
関係法令に基づき届け書きを含め適切に実施してください。
また、照明機器のコンデナーの調査も行ってください。
2. 現場代理人及び主任技術者並びに下請協力業者は街中での解体撤去工事の実績のある者とし実績書を提出し係員の承諾を得るものとします。
3. 必要に応じて交通誘導員を配置してください。
4. 既設図面を添付しますので参考資料としてください。

※ 別紙提示の内訳明細書の取扱いについて
現場説明書、設計図及び内訳明細書等に基づいて入札価格を決定し入札に臨んでください。
解体撤去工事完了後にマニフェスト等の実数量により清算とします。
尚、内訳明細書の数量等に疑義がある場合は入札前の所定の期間内に協議書を出してください。

1. 工事に必要な諸官庁その他への手続きは一切請負者にて行うこと。
2. 工事車両等の運行については、交通安全に最善の注意を払うこと。
万一事故等が発生した場合は、担当者に連絡するとともに諸請負者で保証し解決を図ること。
3. 消火器等を設置して火災等発生しないよう最善の注意し解決を図ること。
万一火災等での損害は、請負者で負担願う事になるので、工事の出来形（可燃部分）に応じ火災保険を締結すること。
その最終保険契約期間は、完成日より20日間延長した期日とすること。
4. 振動・騒音等には十分な対策を講じて工事を行うこと。
もしこれらに関する注意及び苦情の申し出があった場合は、請負者において解決を図ること。
5. 作業場は常に整理整頓を心掛け、毎日作業終了後清掃を行うこと。
6. 着手届けに添付する工程表は、綿密な計画によって作成すること。
毎日最低1回は工程表の見直しを行い、7日以上遅れが生じた場合は再度工程表を作成提出し係員の承認を得ること。
7. 水道等の既存設備を使用する場合は、事前に使用願ひを提出し承認を得ること。
この場合、有料とするので、係員の指示に従い速やかに納付すること。
8. 図面を製本し提出すること。
 - ・ A4版 2部（表紙付、契約用）
 - ・ A3版 部（現場用）
 - ・ A4版 1部（現場用）
9. 不明な点については、係員と協議の上施工すること。
10. 解体撤去及び産業廃棄物の処分については、関係法令に基づき届け等を含め、適切に実施する。
またマニフェストを提出すると共に搬出数量一覧表も提出すること
11. 契約工期の2週間前には工事を完了するとともに、所定の書類を提出し完了検査を受けること

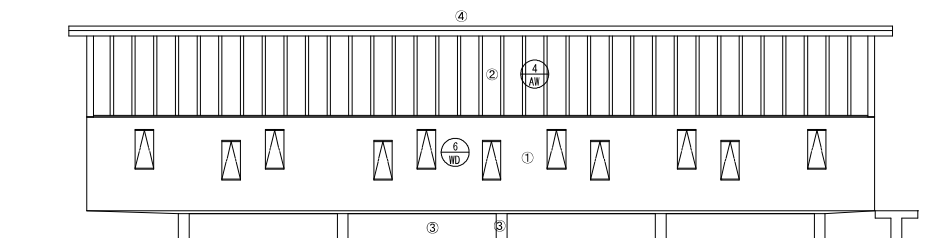
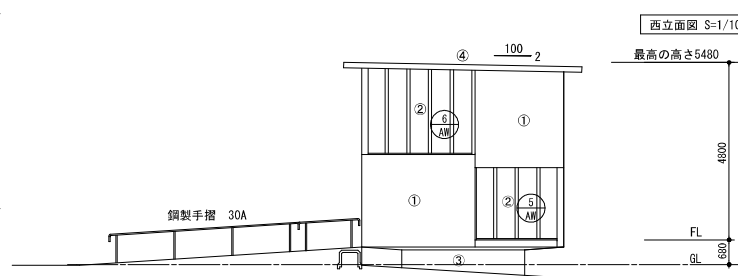
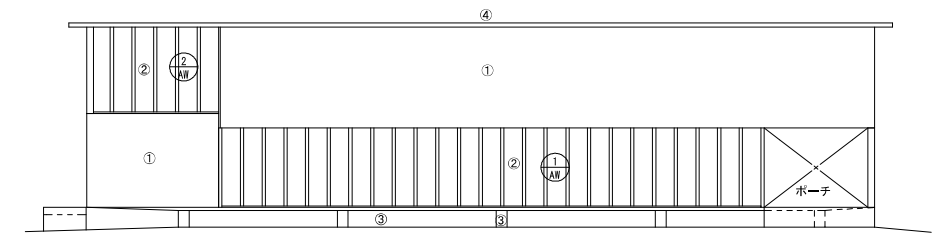
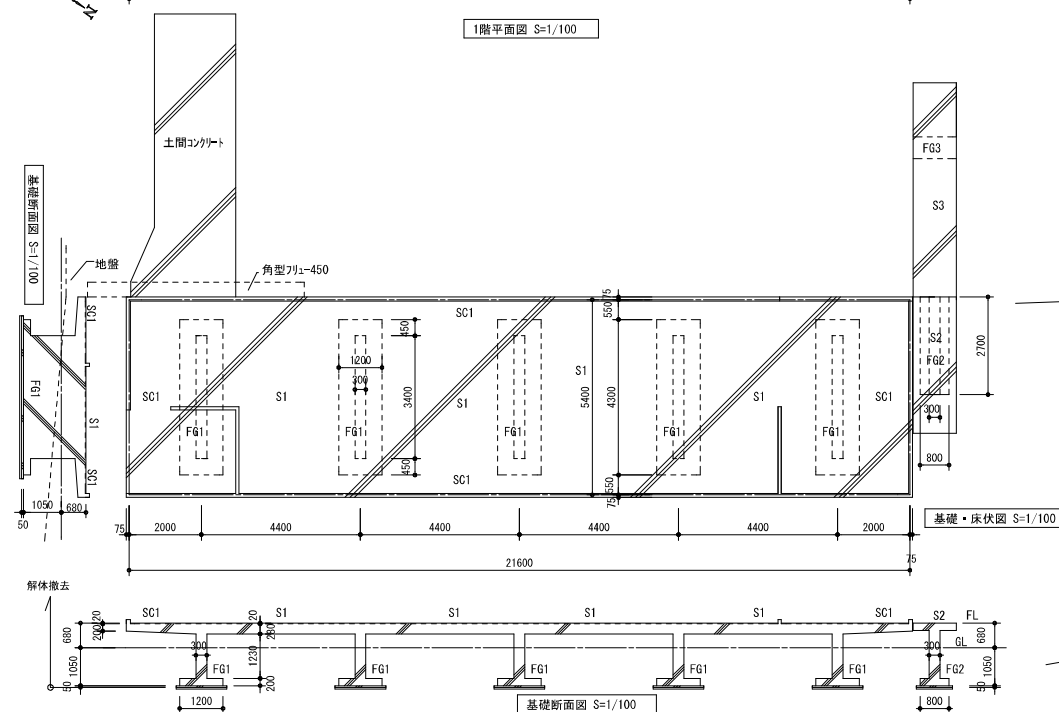
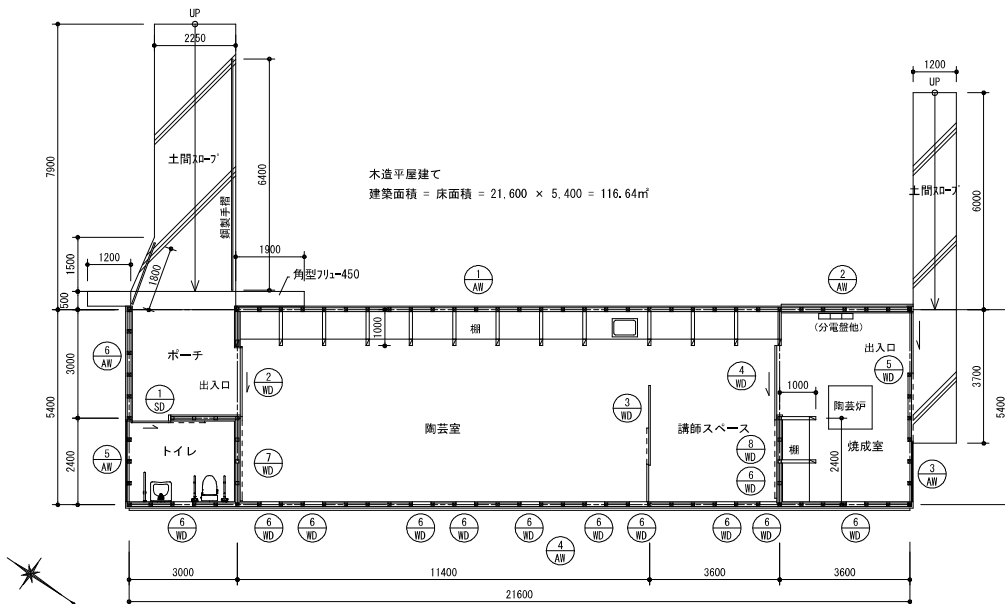


| 工事名 | 三良坂地区学習会館解体工事 | 請負業者 | | |
|-----|---------------------------------|------|------------|--------------------|
| | 項目 | 部数 | 提出 期 日 | 備 考 |
| ○ | 1 着手時 (発注者書式) | 3 | 契約後速やかに | ～工事開始者へ7提出の事～ |
| ○ | 2 主任技術者、監理技術者、現場代理人通知 | 3 | 14日以内 | 雇用関係証明書添付 |
| ○ | 3 同上契約書及び経歴書 (書式は自由) | 3 | 14日以内 | 免許証等 (写し) 添付 |
| ○ | 4 工事カルテ (コンシズ) | 3 | 10日以内 | 請負員約500万円以上 |
| ○ | 5 詳細基本工工程表 | 3 | 14日以内 | A 3 版程度 |
| ○ | 6 見積書 (請負者が算出した数量による内訳明細書) | 3 | 14日以内 | A 4 版 |
| ○ | 7 施工体制台帳及び施工体系図 | 3 | 14日以内 | 下請業者名簿共 |
| ○ | 8 退職金共済制度 (建退共) | 3 | 14日以内 | |
| ○ | 9 工事材料搬入・検査報告書 (材料確認書) | 3 | 事出来発後14日以内 | 納入実績書共 |
| ○ | 10 総合設計計画書 (安全計画書含む) | 3 | 5日以内 | A 3 版程度の図面添付 |
| ○ | 11 提出書類納込み用空ファイル | 3 | 5日以内 | 10 c m用程度 |
| ○ | 12 建設リサイクル法届 | 3 | 契約時 | |
| ○ | 13 消防設備設置計画書 | 3 | 工事着手前 | 必要に応じて提出する |
| ○ | 14 松土装置工事申込書 | 3 | 工事着手前 | |
| ○ | 15 排水設備等計画確認申請書 | 3 | 工事着手前 | 完了確認 必要に応じて提出する |
| ○ | 16 社会保険等 | 3 | 各工事着手前 | |
| ○ | 17 再生資源利用計画書 | 3 | 工事着手前 | |
| ○ | 18 大気汚染防止法証明書 | 3 | 着工迄に | 大気汚染防止法第1条の1第1項、3項 |
| ○ | 19 工事用保険証の写し (火災保険共) | 3 | 着工前 | 工場の20日延長 |
| ○ | 20 施工日・製作日・承認日 | 3 | 各工事着手前 | |
| ○ | 21 施工計画書 | 3 | 各工事着手前 | |
| ○ | 22 材料承認証等 | 3 | 各工事着手前 | |
| ○ | 23 主要資材購入先名簿 | 3 | 資材搬入前 | 省略不可 |
| ○ | 24 コンクリート配合表 | 3 | 工事着手前 | |
| ○ | 25 コンクリート圧縮試験結果表 | 3 | 7日以内 | 4 通 (公共機関試験) |
| ○ | 26 休祭日作業届 | 3 | 工事着手前 | |
| ○ | 27 期間別工事工程報告書 (現況写真添付のこと) | 3 | 毎月2回 | 工程が確認できるように撮影 |
| ○ | 28 工事履行報告書 (現況写真添付のこと) | 3 | 毎月1日までに | 工事状況が確認できる写真添付 |
| ○ | 29 工事打合済、工事指示書、工程金騰貴料等 | 3 | 随 時 | |
| ○ | 30 質疑回答書 | 3 | 必要に応じて | |
| ○ | 31 産廃契約書及びマニフェスト写し | 3 | 受領後速やかに | 写真添付 |
| ○ | 32 アスファルト調査表、試験表 | 3 | 随 時 | |
| ○ | 33 工程指定の報告書 (法 第12条3項) | 3 | 随 時 | 写真添付のこと |
| ○ | 34 鉄筋及び鉄骨試験表 | 3 | 随 時 | ミルシート等 |
| ○ | 35 各種試験成績報告書 (アンカー引抜、溶接接合等) | 3 | 随 時 | |
| ○ | 36 機能及び性能試験成績書 | 3 | 随 時 | |
| ○ | 37 出来高請求書 | 3 | 随 時 | 写真添付 |
| ○ | 38 再資源化率報告書 | 3 | 完了後速やかに | |
| ○ | 39 材料出荷証明書 | 3 | 完了時 | |
| ○ | 40 産廃関係の使用量の報告書 | 3 | 完了時 | 空缶等確認出来る写真共 |
| ○ | 41 電気絶縁抵抗試験表 | 3 | 完了時 | |
| ○ | 42 テレビ兼電解槽強度試験表・画面解像度表 | 3 | 完了時 | |
| ○ | 43 接地抵抗試験表 | 3 | 完了時 | |
| ○ | 44 水圧試験報告書 | 3 | 完了時 | |
| ○ | 45 安全実地検査報告書 各種試験報告書 | 3 | 完了時 | 照明器具コンデンサー等 |
| ○ | 46 電気メーター指計表 | 3 | 完了時 | 既設設備を使用する場合 |
| ○ | 47 水道メーター指計表 | 3 | 完了時 | 既設設備を使用する場合 |
| ○ | 48 安全実地検査書 (KY、パトロール、安全日誌等) | 3 | 完了時 | |
| ○ | 49 下請負業者一覧表 (メネパンス用) | 3 | 完了時 | 住所、電話他記載 |
| ○ | 50 社内検査表 (チェックリスト添付) | 3 | 完了時 | |
| ○ | 51 各工事保証書 (防水、各機器等) | 3 | 完了時 | |
| ○ | 52 健康書表及び顔写真 | 3 | 完了時 | |
| ○ | 53 竣工図 (文字入り製本・A 3 版二つ折) 0点共 | 3 | 完了時 | 原図を訂正のこと |
| ○ | 54 工事写真 | 3 | 完了時 | C Dデータ |
| ○ | 55 完成写真 (撮影箇所は監督員の指示による) | 3 | 完了時 | C Dデータ |
| ○ | 56 完成通知照 | 3 | 完了14日前迄に | |
| ○ | 57 引渡書 | 3 | 検査通知後14日以内 | |
| ○ | 58 上記以外に発注者、監督員の指示によるもの | 3 | 随 時 | |



| | | |
|----|----|-----|
| 縮尺 | —— | 製作日 |
|----|----|-----|

No. A - 1

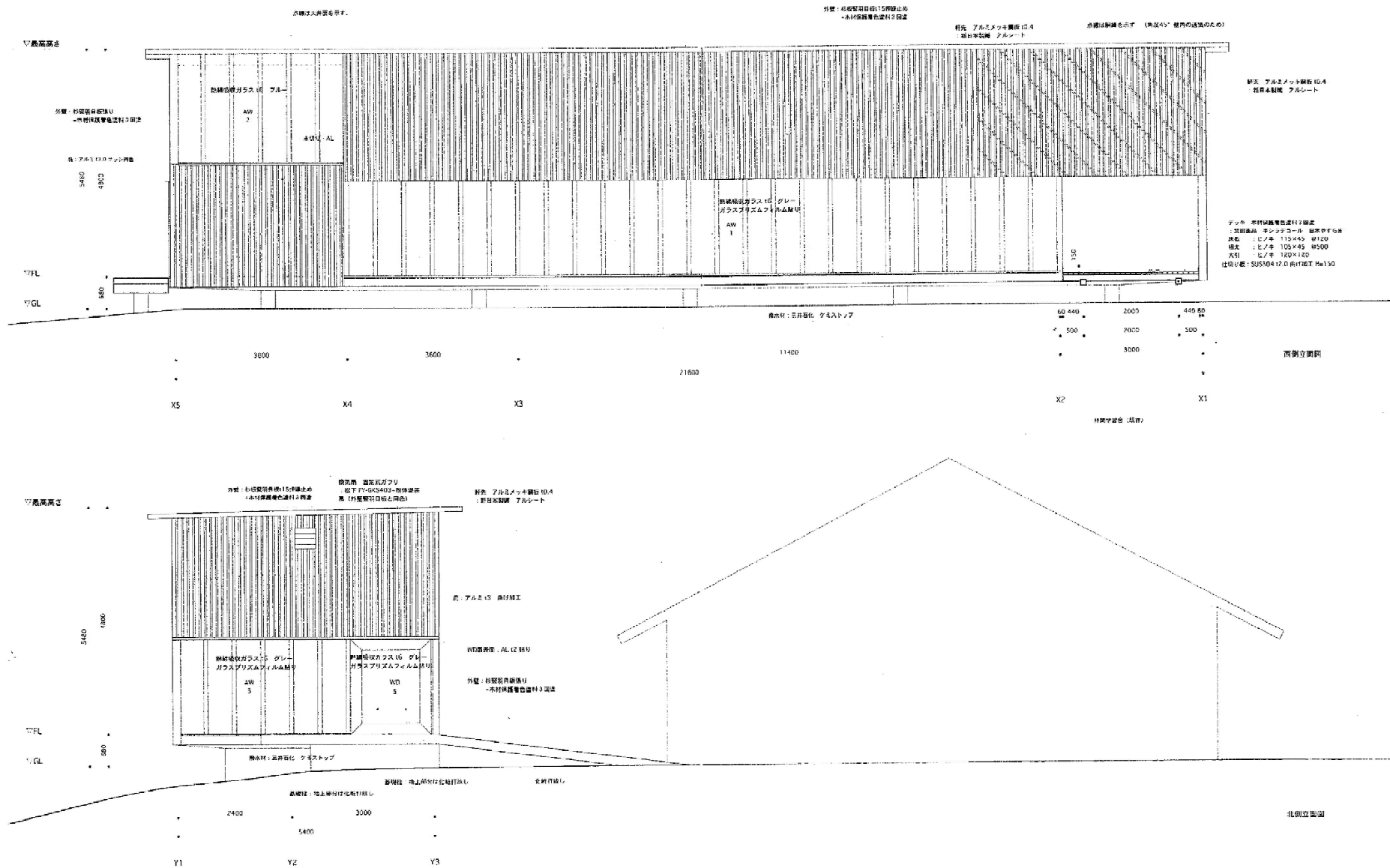


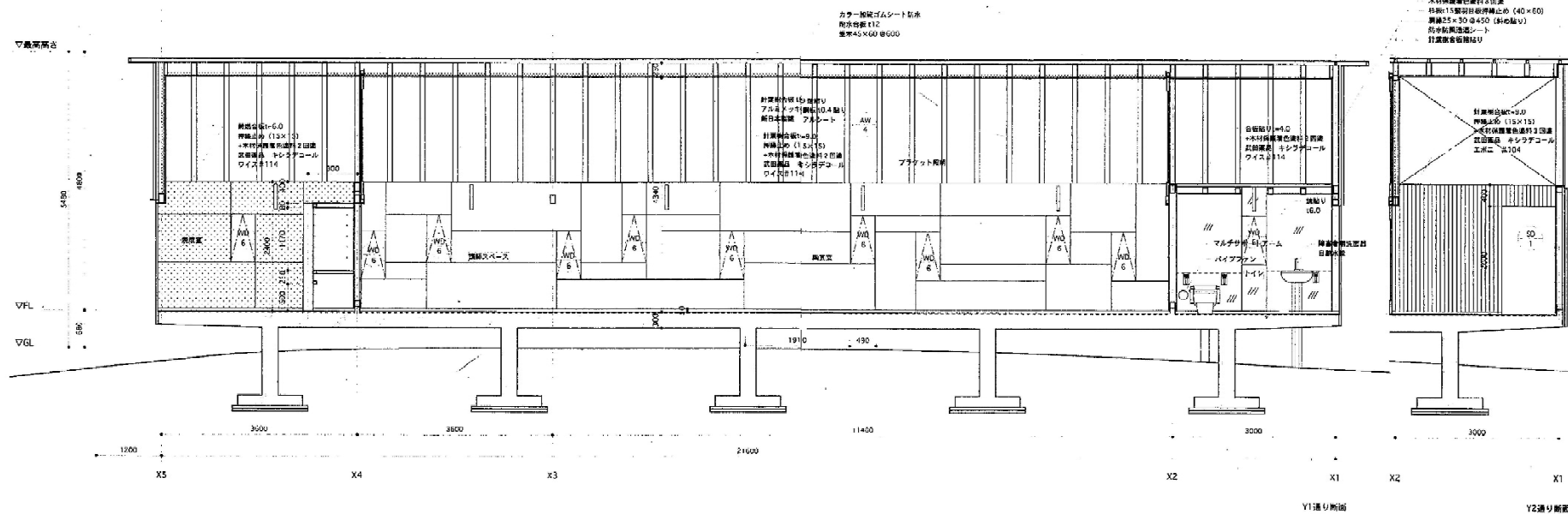
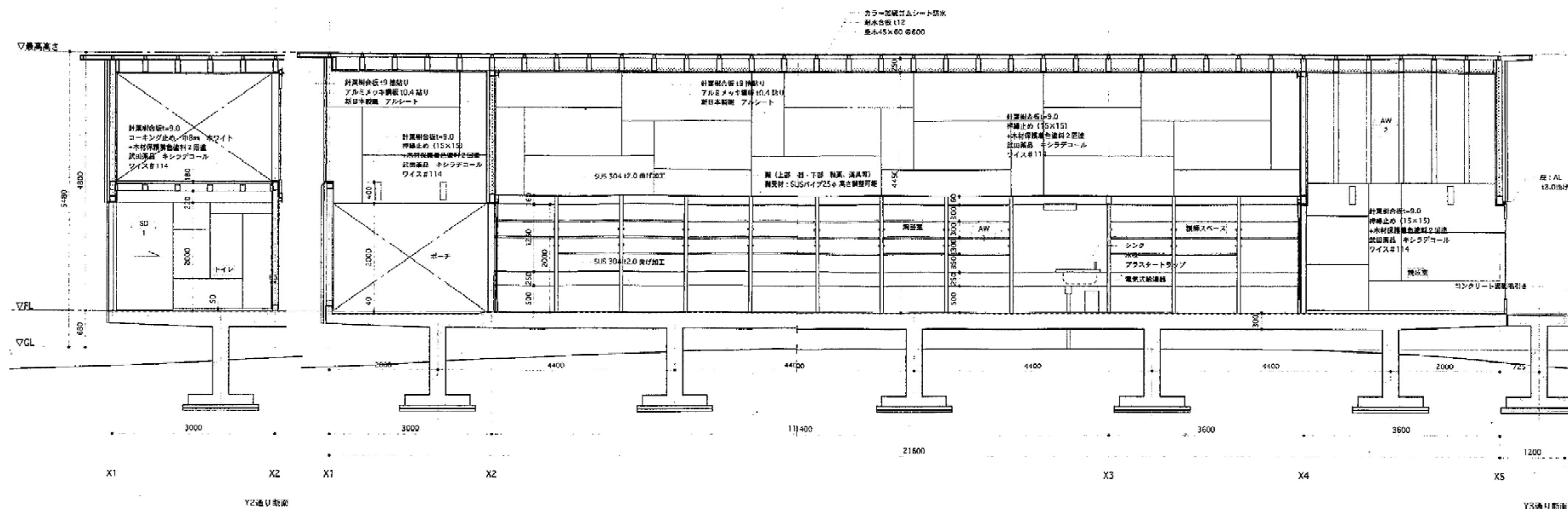
| 凡例 | |
|----|--|
| ① | 杉板縦羽目板t=15 押縁40×60 木材保護着色塗 |
| ② | 銅縁25×30 防水透湿シート 針葉樹合板t=9.0 グラスk=50 |
| ③ | 7%製建具 熱線吸収ガラスt=6.0 |
| ④ | 鉄筋コンクリート打ち放し |
| ⑤ | クハバ・7%製建具鋼板t=0.4 |
| ⑥ | 屋根・カチ加硫ゴムt=1.2 コンバt=12 垂木45×60 グラスk=50 |

MEMO (縮小率: A2=100%, A3=70%)

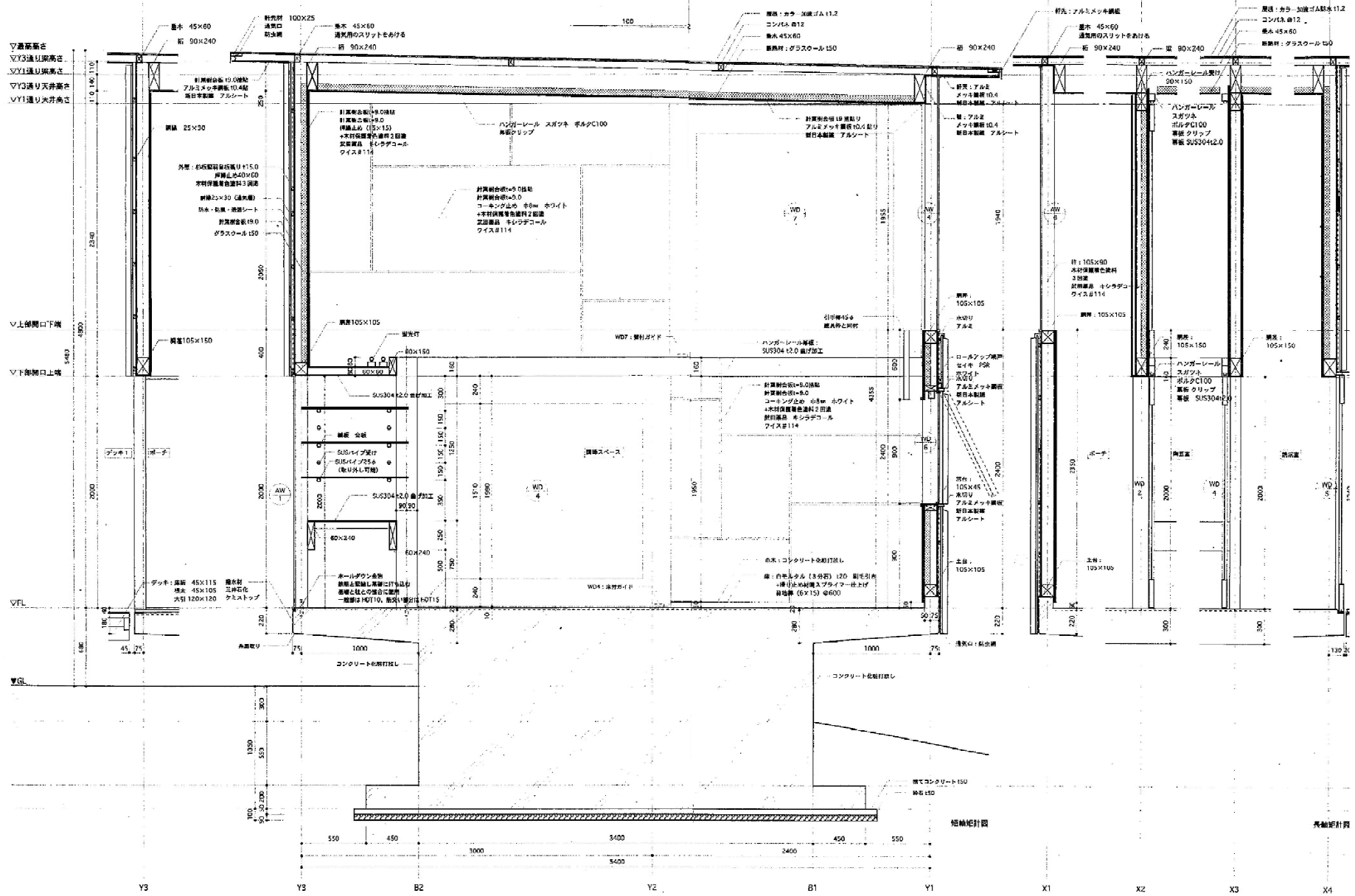
2

| 図面名 | 1階平面図 立面図 基礎伏図 | 工事名 | 三良坂陶芸学習舎解体工事 設計図 | | |
|-----|----------------|-----|------------------|--|-----------|
| 縮尺 | S=1/100 製作日 | | | | No. A - 5 |

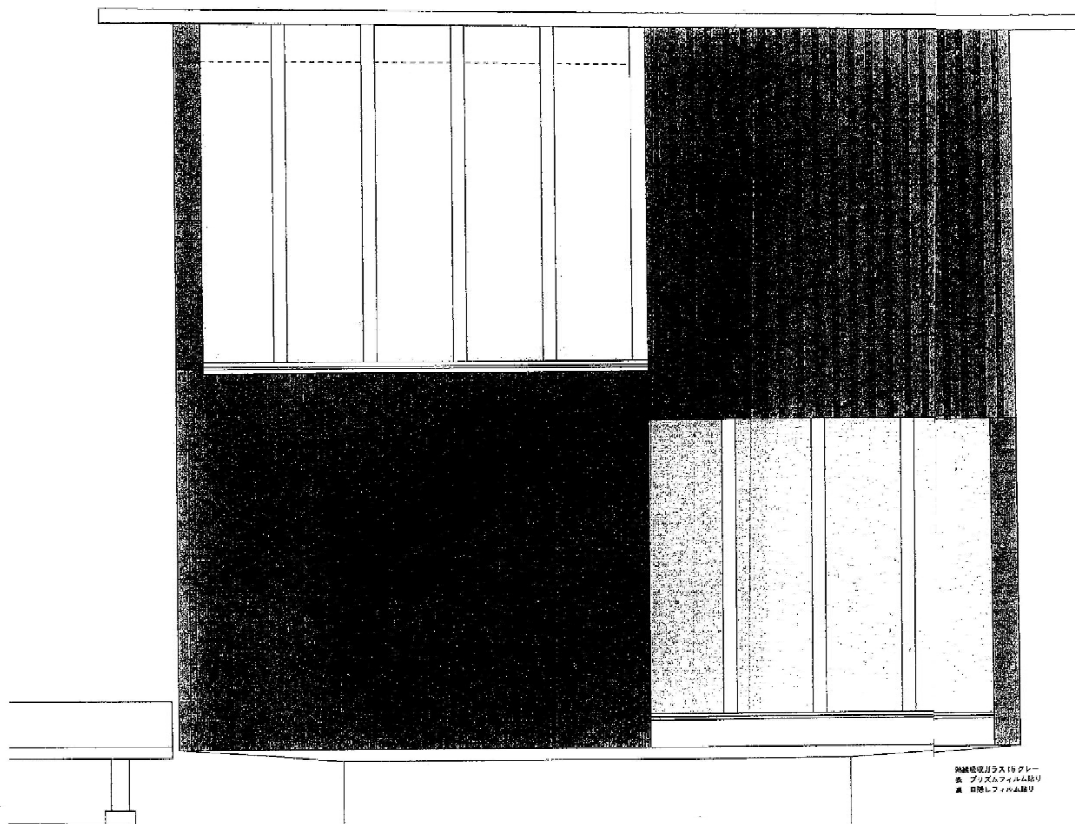




| | | | | | | | | | | | |
|------|----|--|--|-----------|-----|----------------------|--|--|--|--|-----------|
| MEMO | | | | 断面図1（参考図） | | 工事名 三良坂陶芸学習舎解体工事 設計図 | | | | | |
| | | | | | | | | | | | |
| | 縮尺 | | | —— | 製作日 | | | | | | No. B - 5 |



| | | | |
|------|--|----------------------|-----------------------------------|
| MEMO | | 図面名 詳細図1 (参考図) 縮尺 | 工事名 三良坂陶芸学習舎解体工事 設計図 No. B - 7 |
|------|--|----------------------|-----------------------------------|

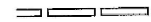


無縁色ガラス15ブルー
表 プリズムフィルム貼り
裏 白隠しフィルム貼り

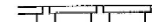
南側立面図



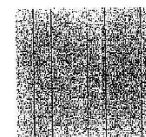
1. 窓枠を壁に固定



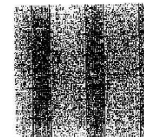
2. 押通を窓に固定



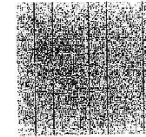
3. 押通を固定



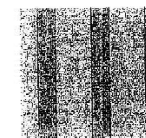
パターン1 窓枠 表 シンダコール
107マホニ
押通 裏 シンダコール
108タンキングリーン



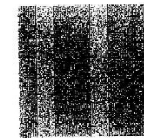
パターン2 窓枠 表 シンダコール
107マホニ
押通 裏 シンダコール
104エボニ



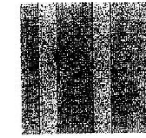
パターン3 窓枠 表 シンダコール
107マホニ
押通 裏 シンダコール
107マホニ



パターン4 窓枠 表 シンダコール
105タンキングリーン
押通 裏 シンダコール
101エボニ

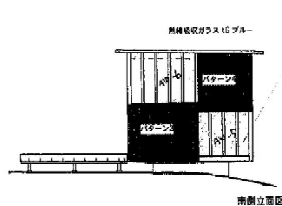


パターン5 窓枠 表 シンダコール
104エボニ
押通 裏 シンダコール
107マホニ

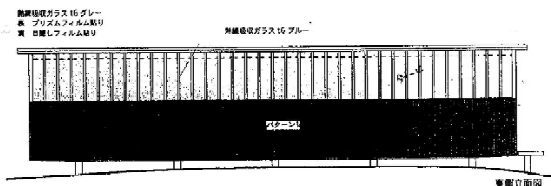


パターン6 窓枠 表 シンダコール
104エボニ
押通 裏 シンダコール
106タンキングリーン

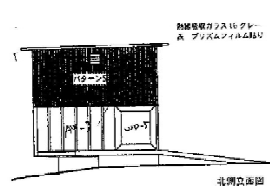
引目板色塗り分けパターン図



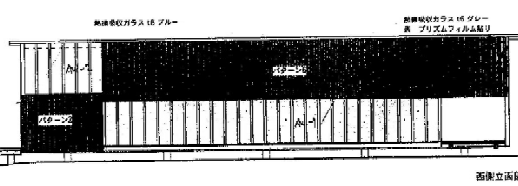
南側立面図



東側立面図



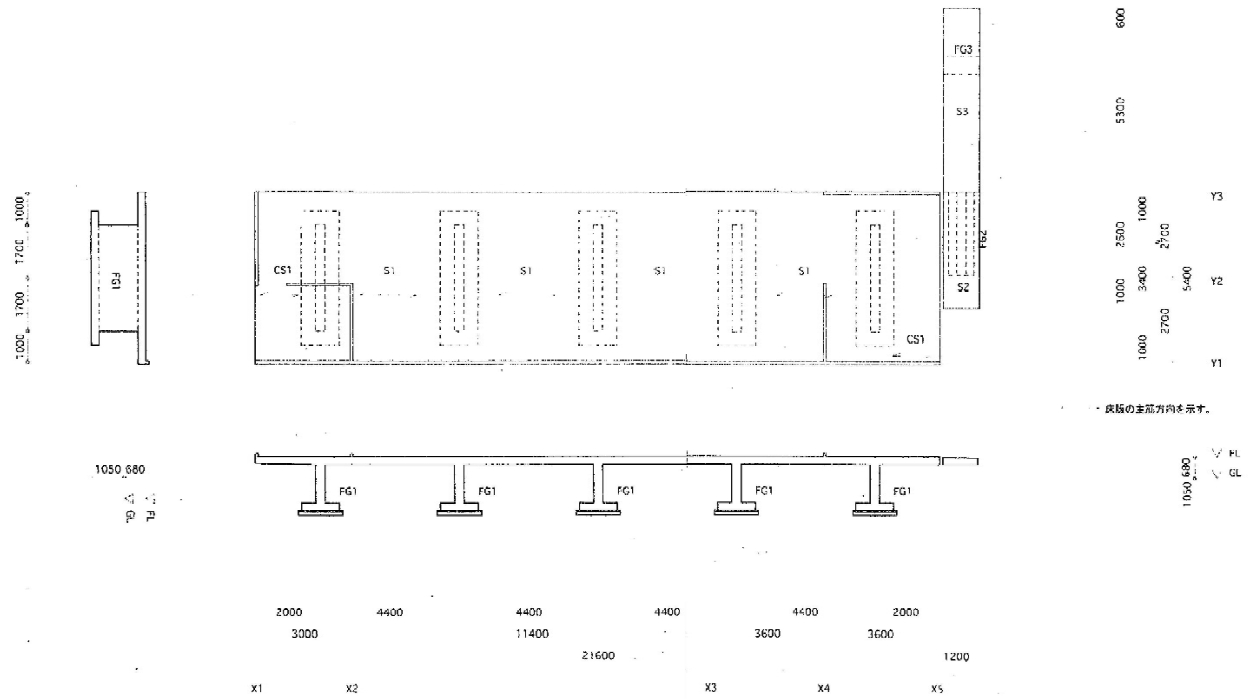
北側立面図

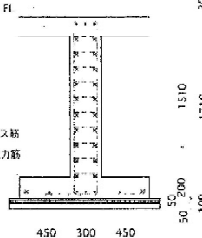
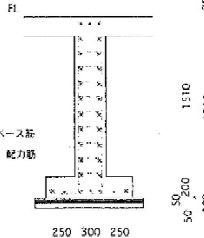
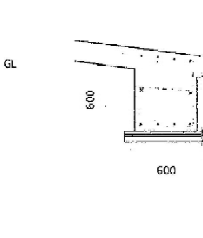


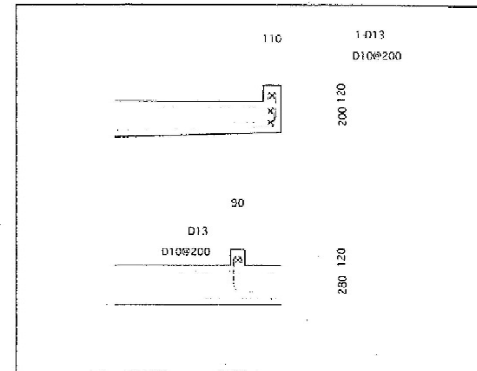
西側立面図

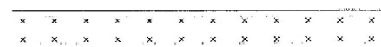
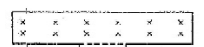
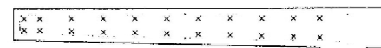
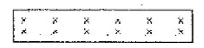
| | | | | |
|------|--|--|------------------|----------------------|
| MEMO | | | 図面名 外壁色塗り分け(参考図) | 工事名 三良坂陶芸学習舎解体工事 設計図 |
| | | | 縮尺 1/100 製作日 | No. B - 9 |

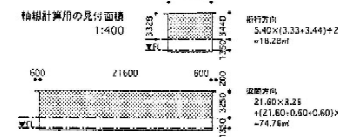
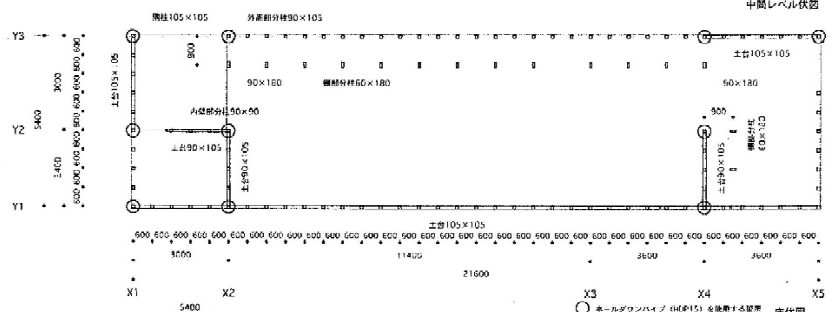
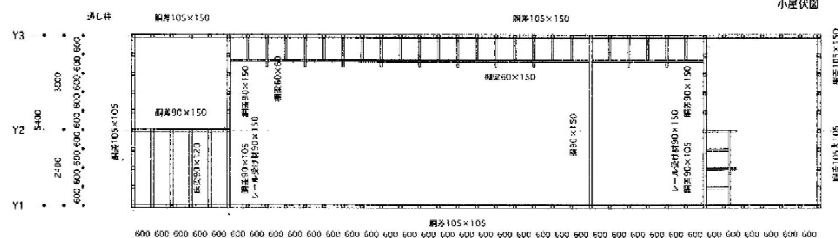
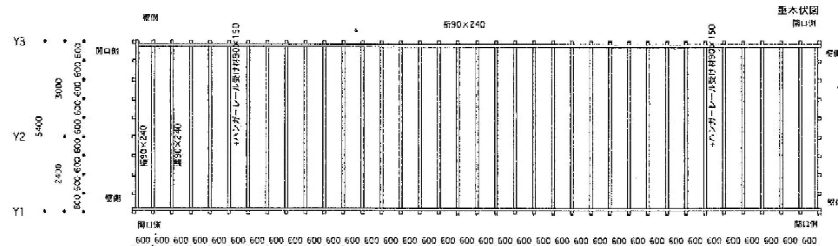
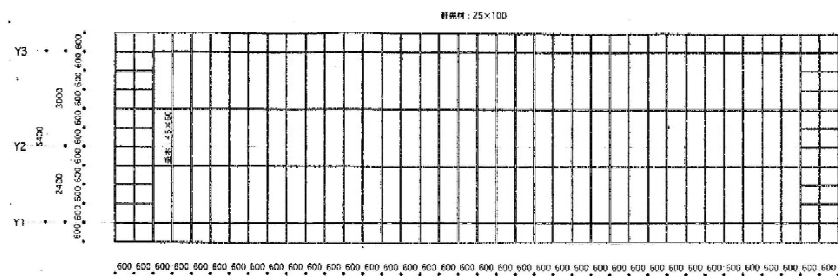




| 符 号 | FG1 | FG2 | FG3 |
|---------|---|---|--|
| 位 置 | 全断面 | 全断面 | 全断面 |
| 断 面 |  |  |  |
| 上端主筋 | 3-D19 | 3-D19 | 4-D19 |
| 下端主筋 | 3-D19 | 3-D19 | 4-D19 |
| スターステップ | D13#150 | D13#150 | D10#200 |
| 腰 筋 | 20-D13 | 20-D13 | 2-D13 |
| ベース筋 | D13#200 | D13#200 | |
| 配力筋 | 2-D13, 2-D10 | 2-D13, 2-D10 | |



| | | | |
|-----|--|----|---|
| S1 | <p>主筋 D13,D16#150ダブル</p>  <p>配力筋 D13#200ダブル</p> | S2 | <p>D13#150ダブル</p>  <p>D13#150ダブル</p> |
| C51 | <p>2-D13 上端主筋 D13,D16#150</p>  <p>下端主筋 D13#150 D13#200 ダブル</p> | S3 | <p>D13#150ダブル</p>  <p>型D10#200</p> |



必要量の計算

| 計算式 | 必要量 (m³) |
|------------------------------------|----------|
| 床面積に対する必要量 (m³) | 27.00 |
| 400mm (厚み) x 177mm (高さ) | 177mm |
| 11.6m (長さ) x 11.1m (幅) x 0.2m (厚み) | 25.93m³ |
| 11.6m (長さ) x 11.1m (幅) x 0.2m (厚み) | 25.93m³ |
| 11.6m (長さ) x 11.1m (幅) x 0.2m (厚み) | 25.93m³ |

設計量の計算

| 項目 | 必要量 (m³) |
|------------------------------------|----------|
| 床面積 | 27.00 |
| 400mm (厚み) x 177mm (高さ) | 177mm |
| 11.6m (長さ) x 11.1m (幅) x 0.2m (厚み) | 25.93m³ |
| 11.6m (長さ) x 11.1m (幅) x 0.2m (厚み) | 25.93m³ |
| 11.6m (長さ) x 11.1m (幅) x 0.2m (厚み) | 25.93m³ |

